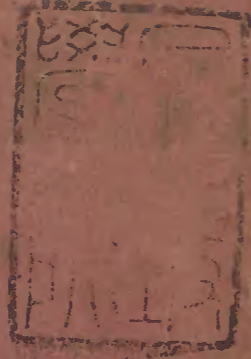


欽定中樞政考續纂則例

三下



漢書門			
九	二	〇	類
二	〇	一	函
四	四	四	架
冊	冊	冊	冊

內閣文庫			
元	九	漢	
函	二	書	
一	四	〇	類
架	冊	號	類

內閣文庫	
番號	漢 9210
冊數	24(23)
函號	297 19

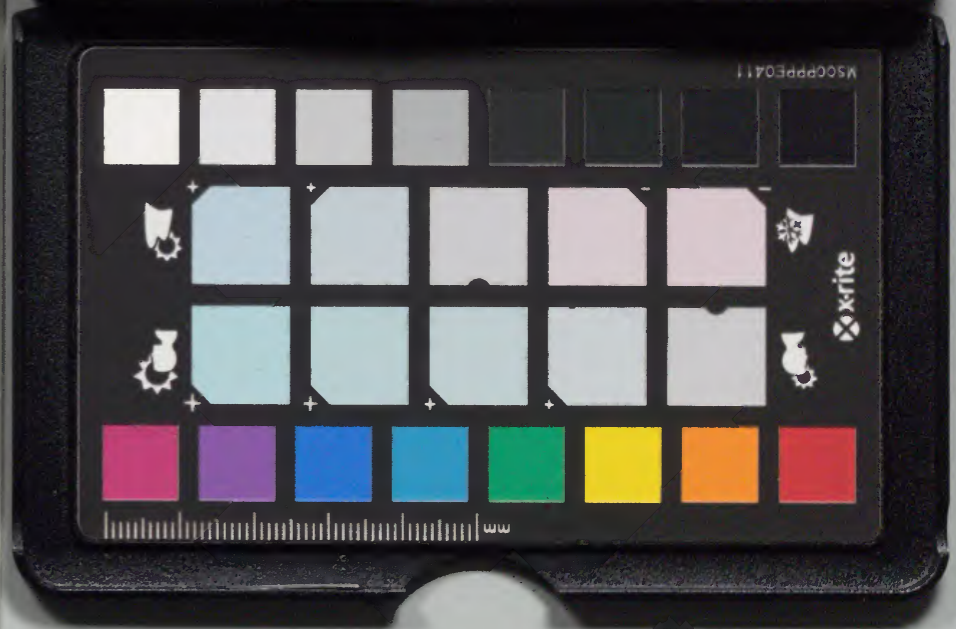


Kodak Gray Scale

A 1 2 3 4 5 6 M 8 9 10 11 12 13 14 15 B 17 18 19



© Kodak, 2007 TM: Kodak





造冊錯誤遲延

計三條內收二條併

淺草文庫

一 內外營員造報錢糧文冊混行造報以致款項不符者降一級調用轉報官罰俸一年提督總兵官罰俸六個月提督總兵官查出揭叅者將造冊轉報之員議處其造冊內數目舛錯遺漏者造冊官罰俸一年提鎮及轉報官各罰俸六個月如提鎮自行舛錯遺漏者亦罰俸六個月其造冊舛錯遺漏非關錢糧之案造冊官罰俸三個月轉報官罰俸一個

月有遲延者仍按月處分其衛所官造冊舛錯遺漏及款項不符悉照營員之例一體議處

一營衛各員造送關係錢糧冊結遲延違限不及一月者罰俸六個月違限一月以上者罰俸一年違限三月以上者降一級留任違限六月以上者降二級留任違限一年以上者降二級調用如並無關係錢糧冊結違限不及一月者罰俸三個月違限一月以上者罰

俸六個月違限三月以上者罰俸一年違限六月以上者降一級留任違限一年以上者降二級留任如冊結已經申送而提鎮不卽轉送以致遲延者照造冊官例酌減議處

咨覆遲延新增

一各省督撫於部院咨取事件以文到日為始
 扣除往返程途統限二十日內出咨如必須
 輾轉行查以及行款過多應行造冊者限一
 個月咨覆如有遲延按照
 欽部事件違限月日分別議處

旗員子弟隨任 新改

一外任武職旗員子弟年至十八歲以上請留任所者該總督巡撫核實情節先行咨明部旗存案兵部於歲底彙齊人數具題若子弟現在該旗當差著該都統查明具奏其新授外任之員呈請將子弟帶往任所者亦令該都統查明具奏均准其隨任至下五旗王公屬下之人陞授外任其子弟現在王公府當差該旗詢明該管王公有無用伊之處酌量

奏請准其隨任副將以上官員止准留子弟
 一人其叅將以下等官准本員酌量詳請俟
 陞至副將由該旗查明子弟及孫年已及歲
 者准留一人外其餘年已及歲之子弟及孫
 俱令回京以備挑差倘有逗遛及瞻徇不行
 查催者將本員及該旗都統等一併議處

銷引多寡分別議敘議處 新增

一江西建昌饒州等府私販出沒處所選派文
 武員弁各一員撥給鹽快兵丁各十名於水
 陸分頭巡緝半年一次更換如能實力緝捕
 銷引溢額該撫等覈計分數咨部查覈限內
 銷引足額之外多銷引一分以上者紀錄一
 次二分以上者紀錄二次三分以上者紀錄
 三次四分以上者加一級五分以上者加二
 級數多者以次遞加如不實力查緝以致額

引短銷不及一分者罰俸六個月一分以上者罰俸一年二三分者降一級留任四五分者降一級調用六分以上者降二級調用七分者降三級調用七分以上者革職

僉派旗丁新增

各省僉派旗丁江以南之江蘇安徽浙江等省交總漕僉派江西湖北湖南及江以北之山東直隸等省交各該督撫僉派以專責成如州縣衛所以疲報殷僉貧責富及道府徇隱故縱情弊責成專管之總漕督撫嚴密稽察從重究辦其專歸總漕管理之省分仍准各省督撫查叅督撫管理之省分仍准總漕

查叅

僉保旗丁 新改

一旗丁須僉家道殷實之人著落千總守備承
僉出具保結呈報衛守備等官提驗加具印
結均以奉文僉派之日起限兩個月僉解詳
報道府查驗後發幫管運並將該丁田地房
產查造細冊呈送總漕及本管督撫衙門存
案以備設有虧欠即可變產賠完如違限兩
個月僉解不到將承僉之千總守備照有意
誤漕例從重議處若僉解雖未逾限而僉派

之丁或於管運後中途脫逃或已革之丁重
僉復入及清查軍丁產業未實以致貧乏之
丁到幫誤公滋事者將承僉及清查之千總
守備均照僉選不實中途脫逃降二級調用
例實降二級調用雖有加級紀錄不准抵銷
倘有故縱殷富軍丁竄入民籍並將田產代
爲隱匿脫漏者一經發覺將衛所官弁叅奏
革職發往新疆効力贖罪永不敘用失察之
糧道知府亦一併革職不准捐復其營謀脫

漏之本丁發往黑龍江給與兵丁爲奴該丁
之弟兄子孫仍編入軍籍僉派辦運

江西河道漕船經由插柳標記深淺新增

一江西糧船開行時巡撫及糧道派委妥員帶領兵役於贛水十八灘以下至鄱陽湖河中溜兩旁分頭插柳標記深淺倘船隻經由有走出標外以致淺擱者除運丁究處外將領運之弁照漕船失風例議處

糧船漂沒言三條內
改一條

一糧船在大江黃河洞庭洪澤等湖遭風漂沒
勘實具題准其豁免領運及地方官均免其
處分其在內河失風及冰凌擦漏沉溺領運
地方官失於防範俱罰俸一年如重運漕船
一運內核計內河失風在三隻以上者運弁
降一級調用五隻以上者革職如在開河失
風及回空船隻失風俱每隻罰俸一年毋庸
按隻接算若盛夏之時實因雨水驟發衝壞

數隻者由漕運總督及巡漕御史查驗實在情形奏明分別辦理倘在內河失風捏報大江黃河將領運地方各官降一級調用其因汎水漲發猝不及防失風之船果能厚救修艚糧船抵通全完并無虧折者領運官免其議處沿途催趲官亦免其處分如船非滿號米有掛欠雖買補全完仍照例議處沿途催趲官亦照失於防範例議處如風息水平不立刻催趲出境藉詞守候任其停泊或捏稱

風水未便停泊逗遛者總漕并該總督巡撫查叅將該領運地方官俱降二級調用如船已滿號本丁自備雇募民船遇有風火事故聽其換船裝運糧米交納無虧失防領運地方各官俱免其議處

新改

一漂沒船糧著沿途催趲各官及汎地文武官員親臨確勘是實各出保結取具運官結狀該總督巡撫確查具題到日照例豁免如運糧官丁將未經漂沒船糧謊報漂沒並故將

船放失漂流及雖係漂流損失無多乘機侵盜者照律治罪米石照數賠補其沿途催趨各官及汛地文武各官不親臨確勘的實遽出保結者俱革職如不將情由申報者降一級調用如總督巡撫不嚴查確實遽行題豁後致詐冒事露將所題總督巡撫降二級調用

一糧船如遇淺攔事故領運官不即申報者罰俸六個月

硝廠官員議敘 新增

一烏什管理硝廠官員煎熬硝觔一年內足數交納專管官准其加一級兼轄官紀錄二次

統轄官紀錄一次

總兵官遇事專摺具奏

新增

乾隆五十二年六月十七日奉

上諭湖南鳳凰廳屬苗匪石滿宜等搶奪拒捕滋事
不法一案總兵尹德禧會同該道親率將備官兵
前往直搗賊巢立時平燬生擒首犯石滿宜等所
辦妥速可嘉已明降諭旨將該總兵交部從優議
敘並賞戴花翎以示獎勵矣此案該總兵本屬有
功無過但尹德禧有奏事之責於所屬苗匪滋事
不法帶兵前往剿捕理應一面查辦一面具奏由

驛馳遞何以該鎮於此事始終並不專摺具奏僅以咨報浦霖俞金鼇聽其具奏完事耶且各省總兵俱例得專摺奏事者原不獨藉悉地方情形且據伊等所奏朕隨事可以觀其才具器識如該鎮等有喜事見長之人干預地方事務越俎妄陳者奏到時自難逃洞鑒至其本分應奏之事理應隨時據實陳奏乃近來各省總兵所奏不過具報到任及查閱營伍等事卽雨水收成亦不過間有奏及者但該鎮等果能將實在情形據以入告披閱

之下設所奏與督撫不同或督撫有諱飾之處原可參互照察降旨詢問以收兼聽並觀之益乃該鎮等卽使奏及雨水收成亦不過仿照督撫所奏敷衍塞責又安用此具文爲耶著通諭各省總兵此後遇有地方緊要事件皆須專摺奏聞卽尋常雨水收成情形亦應隨時據實奏報毋得循照舊例虛應故事並著尹德禧於苗匪滋事一案何以不將查辦情形自行具摺之處據實覆奏將此通諭知之欽此

浙江營務巡撫就近兼理新增

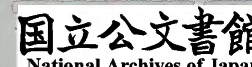
乾隆五十四年五月二十七日奉

上諭浙江各營除撫標外俱聽總督節制向不歸巡撫管轄此雖舊例但浙省距閩省道里遼遠各標營所管營汛地方山海交錯在在均關緊要遇有海洋兇盜劫殺案件必待遠赴閩省呈報總督始行辦理往返實屬稽遲而本省巡撫又以營務非其管轄明稱不越俎而實意存推諉並不督率稽查於營伍地方均有關係嗣後浙江各營均令巡

撫就近兼理一切營務尋常事件仍與總督會同
秉公商辦如遇緊要事件卽一面辦理專摺奏聞
一面再行札會總督庶營制更有責成而要案亦
不致稽遲矣欽此

武鄉會試三場限期新改

一各省武鄉試於子午卯酉年舉行大省於十
月初五日小省於初七日爲始考試馬步箭
技勇十三日入闈十五日考試策論其順天
鄉試於初五日起至十一日止考試外場其
監試御史於外場完竣後卽日入闈查驗搜
檢十三日主考入闈十四日點名入內場十
五日考試策論至會試天下武舉於辰戌丑
未年舉行兵部先期通行直省總督巡撫除



武舉內已經推選并丁憂事故等項不送外
其餘各給文批盤費於四月以後八月十五
日以前赴部查驗真偽監射大臣等於九月
初五初六初七等日考試馬箭初八初九初
十等日考試步箭技勇十一日將記註之武
舉復加挑選好字號監試御史於完竣後卽
日入闈查驗搜檢十二十三等日收卷填寫
籍貫履歷十四日將試卷移送貢院外簾各
官編號將武舉點名令入內場其正副考官

同考官知武舉等官於十三日入簾十五日
考試策論

武鄉會試三場定式

計二條內
改一條

一武鄉會試頭場試馬箭豎立三大靶各離三十五步每人跑馬一回共射六箭再射地球一回總以中三箭者為合式如缺一者不准考試步靶二場試步箭立大靶高五尺五寸寬二尺五寸以三十步為則每人各連射六箭以中二箭者為合式如缺一者不准再試技勇馬弓以三力為率步弓以五力為率考試之人於投文時先將弓力報明註冊以備

武會試開列監射等官 新改

一凡武會試之年六月內兵部揀選滿漢司官
各二員開列具題恭候

欽點滿漢官各一員提調會試事務其外場監射大
臣將內大臣大學士都統等職名開列恭候
欽點四員會同兵部滿漢尚書侍郎等分圍考試並
將上科有無

欽派阿哥之處加簽聲明倘兵部堂官有出差事故
不敷分圍考試將六部都察院滿漢堂官職

名一併開列奏請

欽點四員同考試其監察御史四員內簾監試御史二員將滿漢御史通行開列知武舉官一員將兵部左右漢侍郎職名開列倘兵部漢侍郎有出差事故不敷開列將六部漢侍郎職名一併開列內場正副考官二員將內閣六部都察院翰林院詹事府漢堂官職名開列同考官四員將各部郎中員外主事六科給事中由科甲出身者開列收掌試卷官將

中書科送到官員開列至受卷彌封印卷各官將兵部漢司官派用巡綽搜檢監門供給瞭望等官將門千總順天府屬等官派用兵部俱於臨期密題請

旨

武舉中式後覆勘技勇 新改

一會試武舉揭曉後兵部於

殿試之前將六部滿漢堂官開列

欽點二三員並將上次曾否

欽派阿哥覆試緣由聲明請

旨傳集中式武舉覆勘馬步箭並按照會試原冊所

填弓刀石筋重號數逐一演試如有前後參

差者即行叅奏將該武舉罰停

殿試一科其原挑取之監射大臣附叅交部議處

殿試開列稽察讀卷等官 新改

一會試中式武舉

殿試策文前一日內閣刊刻題紙兵部預期奏請
欽派護軍統領一員帶領護軍校等在內閣前後門
外嚴密稽查其

殿試策文讀卷官將內閣吏戶禮刑工等部都察
院通政司大理寺翰林院詹事府等衙門咨
送堂官職名開列恭候

欽點四員提調官將兵部滿漢堂官職名開列監試

官將都察院咨送御史職名開列掌卷受卷
 彌封官將內閣翰林院詹事府六科開送各
 官并兵部司員筆帖式職名擬定開列巡綽
 官將鑾儀衛咨送官員職名開列填榜官將
 內閣咨送中書并兵部司員筆帖式職名擬
 定開列印卷官將兵部司員筆帖式職名擬
 定開列供給官將光祿寺咨送官員并兵部
 司員筆帖式職名擬定開列密題請

旨

順天武鄉試開列監射等官 新改

一八旗漢軍直隸各府并奉天府屬各學武生
 俱在順天府鄉試頭二場監射司員兵部將
 司員派往其監射大臣兵部將內大臣大學
 士都統等職名開列

欽點四員兵部監試將滿漢侍郎職名開列

欽點二員會同順天府府尹府丞監試御史分圍考

試並將上科有無

欽派阿哥之處加簽聲明監試御史兵部將滿漢御

史職名開列

欽點滿漢各二員三場正副考官兵部將翰林院詹

事府官員職名開列

欽點二員內簾官兵部將由科甲出身之郎中員外

主事及中書評事博士助教等官開列

欽點四員內簾監試御史兵部將滿漢御史通行開

列

欽點滿漢各一員外簾官兵部將由科甲及恩拔副

貢生途出身之郎外主事 中書評事博士助

教等官開列

欽點四員俱於臨期密題請

旨

武鄉會試編好字號

新改

一武會試及順天府武鄉試該監射大臣會同
兵部堂官監試御史各攜名冊一本將挑選
弓馬技勇漢仗好者分別雙好單好密行填
註每圍各備一箱每晚將冊入箱封鎖箱交
提調官收掌箱鑰交與監試御史次日公同
取出較閱外場事畢分定雙單好字號將三
冊一併封固箱交提調送入貢院箱鑰交與
監試御史帶入內場除未能入選之各名下

將如何未經挑取之處通示外仍將挑入各
姓名出示曉諭令入內場俟收卷後面同印
卷彌封等官於卷面印用雙好單好字號移
送內簾如不行慎密以致洩漏雙單好者將
監試之大臣御史交部議處其取中試卷先
於雙好字號內擇其文理平順者選取如不
足數卽於單好字號內選取至各省鄉試將
弓馬技勇漢仗好者另行記註編列雙單好
字號移送內簾仍將未能入選之人於各名
下註明因何未經挑取之處出示曉諭

平定回疆...

新中武進士與員資 新增

一傳臚後武狀元賞給盛甲其餘武進士各賞

銀五兩屆期奏

聞移咨戶部照數包封在

午門前賞給

武會試筵宴奏派管宴大臣新增

一武會試頭二場監射大臣等於九月初四日
筵外場上馬宴一次十三日主考策論官筵
內場上馬宴一次揭曉次日筵一同下馬宴
一次

傳臚次日筵會武宴一次在兵部共筵會四次俱
應護軍統領一員帶領護軍叅領護軍等管
束筵宴兵部將八旗護軍統領內除宗室大
臣兼護軍統領者毋庸開列外其餘俱全行

開列恭候

欽點一員赴兵部管束上三次筵宴作一起奏派會

武宴作一起奏派倘遇忌辰日期俱赴部簪

花停其筵宴又會武宴應

遣內大臣一員主席屆期兵部具奏交領侍衛奏派

內大臣一員赴兵部主席

巡撫主試武場停帶武巡捕新增

一各省巡撫主試武場祇令隨帶文巡捕官傳

稟事件其武巡捕官概行停止

武生亦一併斥革
一武生情願充伍食糧者該學政擇其年力強壯技藝較優之武生咨營充補充補之後營員時加訓諭倘有始勤終怠者革去名糧併武生亦即行移咨斥革

入伍武生如革去名糧武生亦一併斥革

增新

一武生情願充伍食糧者該學政擇其年力強壯技藝較優之武生咨營充補充補之後營員時加訓諭倘有始勤終怠者革去名糧併武生亦即行移咨斥革

壯技藝較優之武生咨營充補充補之後營員時加訓諭倘有始勤終怠者革去名糧併武生亦即行移咨斥革

員時加訓諭倘有始勤終怠者革去名糧併武生亦即行移咨斥革

武生亦即行移咨斥革

隨營武生兵生停止歲試 新收

一各省隨營武生并由馬步守兵考試取中仍
 食原糧之武生均一體隨營差操較拔停其
 歲試該管官不得以武生少存優異倘有恃
 衿滋事者即將營官狗縱失察之處照例分
 別處分如遇鄉試之年由該營將備查明有
 無丁憂事故核送學政錄科

欽定四庫全書

一、各營武生過犯即由營員辦理
一、各營武生過犯即由營員辦理
一、各營武生過犯即由營員辦理
一、各營武生過犯即由營員辦理
一、各營武生過犯即由營員辦理
一、各營武生過犯即由營員辦理
一、各營武生過犯即由營員辦理
一、各營武生過犯即由營員辦理
一、各營武生過犯即由營員辦理

隨營武生過犯即由營員辦理 新增

發回本學如所犯情節較重各上司即按律
辦理一面咨會學政斥革

各省兵冊分晰造報新增

一各省每年造報兵冊將實在正額馬步守兵
爲一冊其屯防移駐各兵另爲一冊分晰造
報毋致牽混

貴州省鳥鎗弓箭兵丁准其相間輪拔新增
一貴州省馬兵缺出准其於鳥鎗弓箭步兵內
相間輪拔其外委之缺亦照此相間輪用

候選及陞任官聞訃

計三條內改一條併一條

一在部候選候補官員於掣簽後未經給劄之
 先遇有丁憂取具同鄉京官印結報部回籍
 守制其所掣員缺扣除俟服滿時起文赴部
 另補如已經給劄者照現任官例給假治喪
 一論俸推陞及題補掣陞人員應行引

見者以引

見日期為準毋庸引

見者以部覆奉

旨日期爲準遇有親喪核其日期如係陞補在前親喪在後者概令前赴新任素服辦事其親喪在前陞補在後原缺補放有人者亦令其前赴新任素服辦事俟服滿之日再行實授原缺尚未補放有人者將所陞之缺扣除退回原任俟服滿後再行陞轉

新改

例馬關支草乾

新改

一各省提督例馬二十匹總兵官十六匹副將十二匹叅將八匹遊擊六匹都司守備各四匹千總把總河工協備各二匹馬乾俱照缺關支

一各省駐防滿洲額設馬匹江寧京口杭州乍浦福州廣州成都西安張家口熱河等處設立官圈輪派官兵餵養河南每名各拴馬一匹餘剩馬匹設圈餵養寧夏保定滄州太原荆州綏遠城右衛涼州莊浪青州德州密雲等處俱分給各兵拴養如有兵丁內不諳餵馬之事馬上技藝廢弛者查出將該將軍副都統等嚴加議處

駐防兵丁官拴馬匹新增

一各省駐防滿洲額設馬匹江寧京口杭州乍浦福州廣州成都西安張家口熱河等處設立官圈輪派官兵餵養河南每名各拴馬一匹餘剩馬匹設圈餵養寧夏保定滄州太原荆州綏遠城右衛涼州莊浪青州德州密雲等處俱分給各兵拴養如有兵丁內不諳餵馬之事馬上技藝廢弛者查出將該將軍副都統等嚴加議處

侍衛等官拴養馬匹新增

一三旗侍衛六百六十員鑾儀衛滿章京六十
七員

御茶膳房侍衛等官二十五員嚮導處章京一員善
撲管翼長五員

御鳥鎗處藍翎侍衛二員每員各拴養馬二匹如有
侍衛派往出差等事其拴養馬匹卽於親軍
校等內擇當差好者每名暫拴養馬一匹俟
該侍衛章京差竣回京時領回拴養又粘杆

處拜唐阿馬六十匹嚮導處章京護軍馬四十匹養鷹處頭目拜唐阿馬四十匹養狗處頭目拜唐阿馬四十匹預備弓箭傘處每處官員頭目拜唐阿馬各四十匹

御茶膳房官員頭目拜唐阿馬四十匹
上駟院司轡拜唐阿馬三十匹善撲營章京兵丁馬三十匹

御鳥鎗處拜唐阿馬十六匹俱由各處擇當差好者每名拴養馬一匹仍由各該大臣不時嚴查

如有馬匹疲瘦空缺等弊從重辦理前項馬匹概不出青若遇派往隨圍應領馬匹者各該處於造冊咨送兵部時即將本身拴養馬若干匹在各該名下註明兵部按冊扣除再行補給

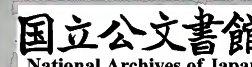
調用牧廠馬匹 新增

一隨圍馬匹不敷調用在於商都達布遜諾爾
達里岡綏太僕寺兩翼牧廠馬內輪流間用
俟出哨到熱河時仍將所調馬匹照數交與
原解官兵領回原廠歸額報部

凡有官及賄回風氣請察辦
 對出前住城河外四洲河馬河河馬河河
 蘇里阿羅太對古所屬分河馬河河
 一節國馬河不思請馬河分所請馬河河
 請馬河河馬河河河

新疆管理臺站馬匹官弁分別賞罰 新改

一 新疆臺站馬匹每年十分准倒三分牛隻每
 年十分准倒一分五釐由該管大臣按季查
 驗如臆壯足額無悞差使者管臺官員紀錄
 二次委署筆帖式等官准於應陞之處列名
 兵丁賞給一月鹽菜銀兩如倒斃逾額及疲
 瘦悞差者將該管官員叅奏議處委署筆帖
 式及弁兵等從重責懲并將逾額馬牛核算
 十分之內著落委署臺站筆帖式賠補五分



兵丁分賠四分管臺官員分賠一分額設車
輛各照該處奏准年限分別修造如未屆年
限致有損壞亦照此例著落分賠

欽定

伊犁撥解內地馬匹新改外增一條

一伊犁孳生官羣盈餘馬匹由烏嚕木齊巴里
坤哈密等處查明次年需用若干於年前移
咨伊犁儘數趕用外餘剩馬匹撥解內地以
補缺額由該將軍挑選臚壯烙用印記按照
陝甘總督咨文酌量數目派委委員解至烏
嚕木齊遴員撥解巴里坤至巴里坤時該總
督委員會同驗收仍令巴里坤總兵嚴飭解
員等妥解肅州其自伊犁至巴里坤雖有戈

壁尚可繞道行走不准倒斃自巴里坤至肅州戈壁相連水草缺乏遇有倒斃應令該解員割取耳尾烙印據實報驗免其賠補其倒斃之數不得過三成如有虛浮開報以及烙印不符倒斃過多者該總督查明嚴叅治罪責令賠補若解到馬匹驗明印烙無悞雖臆分稍減該營員毋許藉端勒指任意挑駁如有此情弊亦准解員據實呈報該將軍等叅

奏治罪 新改

一塔爾巴哈臺孳生官羣盈餘馬匹除本處存留足用外餘剩馬匹解送陝甘以補缺額其解馬事宜悉照伊犁解送內地馬匹之例 新

增

屯田馬牛倒斃節省官員議敘 新增

一烏魯木齊伊犁庫爾喀喇烏蘇精河濟木薩
營吐魯番等處屯田兵丁遣犯應需牲畜該
辦事大臣於一年內查明倒斃分數除馬匹
驢騾准以三分報銷牛隻准以一分五釐報
銷外倘稍有逾額着落該管各官賠補仍記
過以示懲儆如馬匹驢騾倒斃不及三分牛
隻倒斃不及一分五釐將該管各官記功其
馬匹驢騾倒斃不及二分牛隻倒斃不及一

分者該管各官紀錄一次

Vertical columns of text on the right page, mostly illegible due to fading.

管理馱糧官員議敘 新增

一西安寧夏移駐巴里坤官兵應須糧料委員
將古城等處歲收並倉存糧石內運往如已
滿三年運糧無悞及駝隻倒斃不致逾額將
該承運官加一級兼管官紀錄二次統轄官
紀錄一次

